



**EGELİ & CO. TARIM GİRİŞİM SERMAYESİ  
YATIRIM ORTAKLIĞI A.Ş.**

**SERMAYE PİYASASI KURULU SERİ:XI NO:29 SAYILI  
TEBLİĞE İSTİNADEN HAZIRLANMIŞ 31 MART 2012'DE  
SONA EREN ARA HESAP DÖNEMİNE AİT FAALİYET RAPORU**



## KURUMSAL PROFİL

Egeli & Co. Tarım Girişim Sermayesi Yatırım Ortaklığı, Egeli & Co. Yatırım Ortaklığı A.Ş.'nin, Sermaye Piyasası Kurulu izni ve 6 Haziran 2011 tarihli Genel Kurul kararı doğrultusunda menkul kıymet yatırım ortaklığı statüsünden çıkarak, girişim sermayesi yatırım ortaklığı statüsüne geçmesi sonucunda oluşturulmuş tarım temalı bir yatırım şirketidir.

EGCYO, ülkemizde, tarım sektöründe katma değeri ve kurumsallaşmayı artırmaya yönelik çalışmalara duyulan ihtiyaçtan hareketle yola çıkmıştır. Tarım yatırımlarının, kurumsal, regülasyona tabi, şeffaf, güvenilir, büyüme odaklı bir yapı içerisinde gerçekleştirilmesi, sermayenin tabana yayılması için büyük önem taşımaktadır.

EGCYO, tarımda sürdürülebilir getiri vadeden alanlara yatırım yaparak bir yandan temettü büyümesi sağlarken, diğer yandan ülke ekonomisi ve toplumsal paydaşları için katma değer yaratmayı hedeflemektedir.

## **Misyonumuz,**

tarım alanında gerçekleştirdiğimiz yatırım projeleri ile hissedar değerini maksimize etmektir.

## **Vizyonumuz,**

ülkemizde tarım sektörünü, kurumsal yönetim ilkeleriyle yönetilen şeffaf ve güvenilir bir alternatif yatırım platformuna dönüştürmektedir.

## **YÖNETİM KURULU BAŞKANI'NIN MESAJI**

### **Değerli Hissedarlarımız,**

Geçen yılın haziran ayında menkul kıymet yatırım ortaklığı statüsünden çıkarak, SPK tarafından düzenlenen ve denetlenen Türkiye'nin ilk kapalı uçlu tarım fonu niteliğini kazanan Egeli & Co. Tarım Girişim Sermayesi Yatırım Ortaklığı A.Ş., ("Egeli & Co. Tarım GSYO") yatırımcılara tarım sektöründeki büyüme potansiyelini, şeffaf bir yatırım platformu aracılığıyla değerlendirme fırsatı sunmak üzere önemli bir misyon üstlenmiştir.

Dönüşümün ardından riske göre ayarlanmış sermaye getirisi sunmaya dayalı yatırım felsefemiz doğrultusunda, raporlama döneminde tarımsal değer zincirine dâhil olan sektörlere odaklanarak, katma değer sağlayabileceğimiz şirketleri ayrıntılı bir şekilde incelemeye devam ettik. Bu kapsamda topraktan rafa kadar gıda ile ilgili alanlarda faaliyet gösteren çeşitli yatırım olanaklarını araştırma faaliyetlerimizi sürdürmekteyiz.

Ayrıca, bağlı ortaklığımız Batı Tarımsal Yatırımlar A.Ş., 2012 yılının ilk çeyreğinde Denizli bölgesindeki tarımsal arazi toplama faaliyetlerini sürdürmüş, buğday ve arpa ekimine başlamış ve küçükbaş hayvan çiftliği kurulması konusunda resmi mercilerden alınması gereken izinleri tamamlamıştır. Öte yandan, Batı Tarımsal Yatırımlar A.Ş.'nin sermayesini güçlendirme kararlılığımız doğrultusunda, şirketin ödenmiş sermayesi 1.500.000 TL'lik artışla 2.000.000 TL'ye çıkarılarak önemli bir adım atıldı.

Büyüme odaklı iş modelimizle hissedarlarımıza, finansal güçlerini diğer sermaye piyasası aktörleri ile birleştirerek, şeffaf ve hesap verebilir bir kurum çatısı altında tarımsal yatırım gerçekleştirme ve bu yatırımların getirisinden pay alma olanağı sunmaktayız.

Önümüzdeki dönemde hissedar değerini maksimize etme misyonumuz doğrultusunda, fırsatları en iyi şekilde değerlendirme kararlılığımızı sürdüreceğiz ve sonuçlandırdığımız projeleri siz değerli hissedarlarımızın bilgisine sunmaya devam edeceğiz. Şirketimizin yatırım felsefesine ve büyüme sürecine sağladığınız değerli destekler için yönetim kurulumuz adına şükranlarımızı sunarım.

### **Saygılarımızla,**

**Tan EGELİ**  
**Yönetim Kurulu Başkanı**

## FİNANSAL ÖZET

Şirketimizin finansal tabloları, 30 Haziran 2011 döneminden itibaren konsolide olarak hazırlanmaya başlanmıştır. Aşağıdaki özet finansal bilgiler, 1 Ocak - 31 Mart 2012 Ara Hesap Dönemine Ait Konsolide Finansal Tablolar ve Bağımsız Denetim Raporu'ndan (Seri XI No:29 - UFRS) derlenmiştir.

<b>Tüm tutarlar Türk Lirası (TL) olarak gösterilmiştir.</b>	<b>Sınırlı İncelemeden Geçmemiş Konsolide 31 Mart 2012</b>	<b>Sınırlı İncelemeden Geçmiş Konsolide Olmayan 31 Mart 2011</b>
Esas Faaliyet Geliri.....	681.851	260.023
Faaliyet Kârı (Zararı).....	403.535	92.157
Finansal Gelirler.....	1.249	-
Finansal Giderler.....	(173)	-
Vergi Öncesi Kâr ( Zarar).....	404.611	92.157
Net Dönem Kârı (Zararı) .....	409.115	(569.233)
Hisse Başına Kazanç/(Kayıp).....	0,0186	0,01
	<b>Sınırlı İncelemeden Geçmemiş Konsolide 31 Mart 2012</b>	<b>Bağımsız Denetimden Geçmiş Konsolide 31 Aralık 2011</b>
Toplam Varlıklar.....	19.708.929	19.291.716
Dönen Varlıklar.....	18.928.692	18.540.891
Duran Varlıklar.....	780.237	750.825
Kısa Vadeli Yükümlülükler.....	73.728	62.167
Uzun Vadeli Yükümlülükler.....	16.897	15.856
Özkaynaklar.....	19.618.304	19.213.693
Cari Oran.....	256,73*	298,24*
Toplam Borçlar / Özkaynak.....	%0,46*	%0,40*
Özkaynaklar / Toplam Varlıklar.....	0,99*	0,99*

\* Oranlar, şirketimiz tarafından hesaplanmıştır.

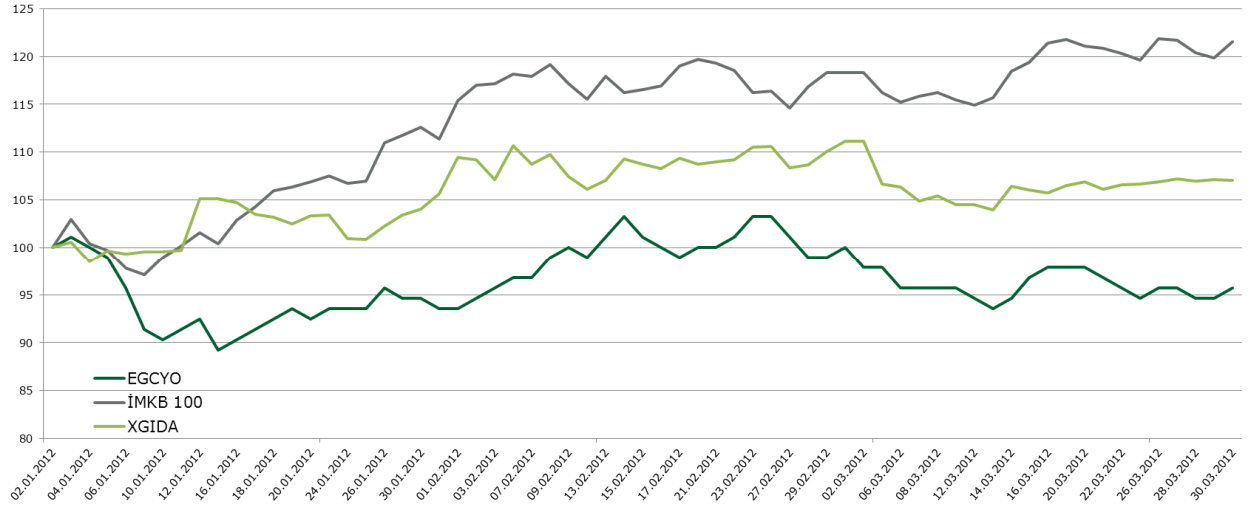
## HİSSE BİLGİSİ

<b>Halka arz tarihi</b>	28 Şubat 1995
<b>İMKB Kodu</b>	EGCYO
<b>Piyasa değeri (31 Mart 2012)</b>	19.58 milyon TL
<b>En Yüksek Piyasa Değeri</b>	21.12 milyon TL
<b>En Düşük Piyasa Değeri</b>	18.26 milyon TL

### 1 Ocak-31 Mart 2012 Ara Dönemi Hisse Performansı

	En düşük	En yüksek	Ortalama	31.03.2012
<b>Hisse Fiyatı (TL)</b>	0,83	0,96	0,90	0,89

### Hisse Performans Grafiği



## YÖNETİM KURULU

Adı	Görevi	Eğitim Durumu	Başlangıç Tarihi
Tan EGELİ	Yönetim Kurulu Başkanı	Yüksek Lisans	08.04.2005
Ersoy ÇOBAN	Yönetim Kurulu Başkan Vekili	Yüksek Lisans	8.04.2005
Elif PEHLİVANLI	Yönetim Kurulu Üyesi	Yüksek Lisans	02.01.2011
Burak KOÇER	Yönetim Kurulu Üyesi	Doktora	06.06.2011
Mehmet Ali Güneysu	Bağımsız Yönetim Kurulu Üyesi	Yüksek Lisans	06.06.2011
Murat Nadir Tansel Saraç	Bağımsız Yönetim Kurulu Üyesi	Lisans	06.06.2011

## KOMİTELER

### DENETİM KOMİTESİ

Denetim Komitesi'nin çalışma esasları, 5 Nisan 2012 tarihinde SPK Seri: IV, No: 56 sayılı tebliğ doğrultusunda yeniden belirlenmiş ve Dr. Burak Koçer tebliğin 4.5.3 nolu maddesi uyarınca Denetim Komitesi üyeliğinden ayrılmıştır.

M. Nadir Tansel Saraç Başkan (5 Nisan 2012 tarihinden itibaren)

Mehmet Ali Güneysu Üye (25 Mart 2011 tarihinden itibaren)

### KURUMSAL YÖNETİM KOMİTESİ

Kurumsal Yönetim Komitesi, SPK Seri: IV, No: 56 sayılı tebliğ uyarınca, 5 Nisan 2012 tarihli Yönetim Kurulu kararı ile kurulmuştur.

Mehmet Ali GÜNEYSU Başkan (5 Nisan 2012 tarihinden itibaren)

Dr. Burak Koçer Üye (5 Nisan 2012 tarihinden itibaren)

### ÜCRET KOMİTESİ

Ücret Komitesi, SPK Seri: IV, No: 56 sayılı tebliğ uyarınca, 5 Nisan 2012 tarihli Yönetim Kurulu kararı ile kurulmuştur.

M. Nadir Tansel Saraç Başkan (5 Nisan 2012 tarihinden itibaren)

Tan Egeli Üye (5 Nisan 2012 tarihinden itibaren)

## ORTAKLIK YAPISI

31 Mart 2012 tarihi itibarıyla Egeli & Co. Tarım GSYO A.Ş. kayıtlı sermayesi 200 milyon TL (31 Aralık 2011: 200 milyon TL), ödenmiş sermayesi ise 22 milyon TL olup (31 Aralık 2011: 22 milyon TL) her biri 1 TL değerli 22 milyon adet (31 Aralık 2011: 22 milyon adet) hisseye bölünmüştür.

Şirketin 31 Mart 2012 tarihli sermaye dağılımı aşağıdaki gibidir:

<b>Ortağın Adı Soyadı</b>	<b>Pay Tutarı (TL)</b>	<b>Pay Oranı (%)</b>
Tan EGELİ (A Grubu)	5.262	0,02
Egeli & Co. Yatırım Holding A.Ş. (B Grubu)	6.075.661	27,62
Tan EGELİ (B Grubu)	763.300	3,46
Diğer/Halka Arz (B Grubu)	15.155.777	68,88
<b>Toplam</b>	<b>22.000.000</b>	<b>100,00</b>

Şirket ortaklarından Tan Egeli ve Egeli & Co. Yatırım Holding A.Ş., lider sermayedarlardır.

31 Mart 2012 tarihi itibarıyla, şirketin 5.262 adet her biri 1 TL tutarında, A grubu nama yazılı imtiyazlı hisse senedi bulunmaktadır. Bu A grubu hisselerin tamamı Tan Egeli'ye aittir. Yönetim Kurulu üyelerinin üçte ikisi A grubu pay sahiplerinin gösterdiği adaylar arasından seçilmektedir.

22 milyon TL'lik sermayeyi temsil eden payların kupür dağılımı aşağıdaki gibidir:

<b>Tertibi / Grubu</b>	<b>Nama / Hamiline</b>	<b>Miktarı</b>
A	Nama	5.262 TL nominal
B	Nama	21.994.738 TL nominal

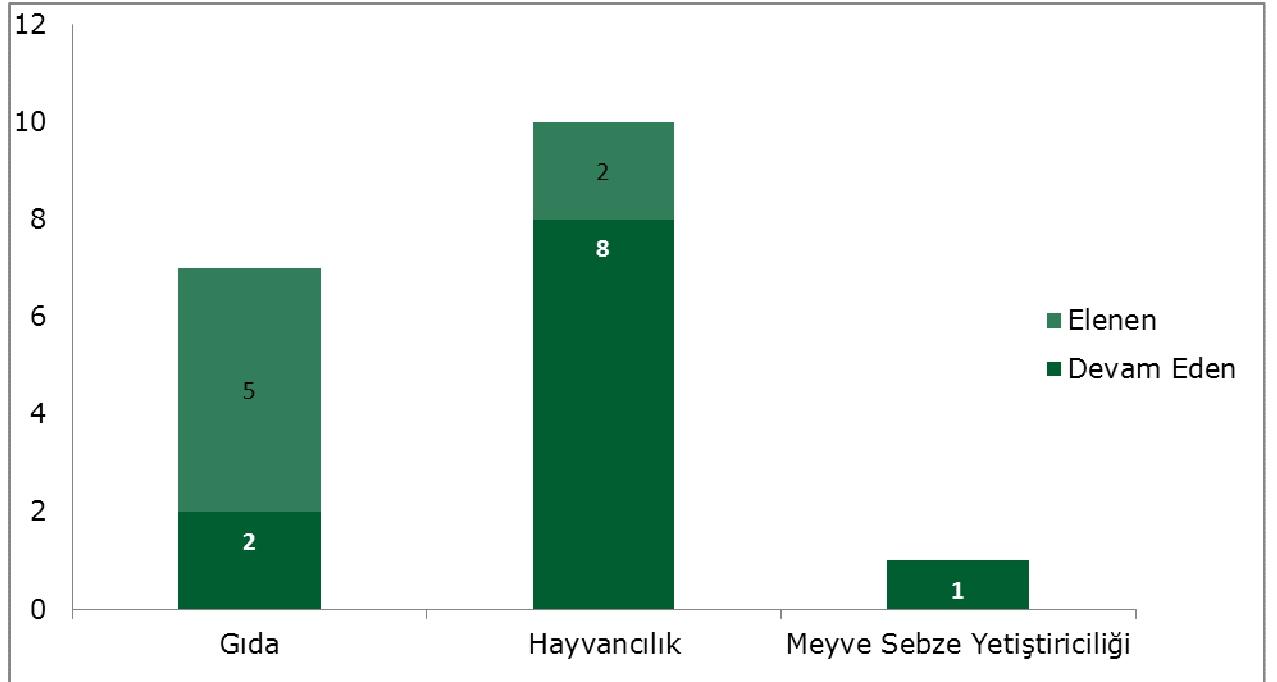


## 1 OCAK-31 MART 2012 ARA DÖNEMİ İÇİNDEKİ GELİŞMELER

Şirketimizin bağlı ortaklığı Batı Tarımsal Yatırımlar A.Ş., 2012 yılının ilk çeyreğinde Denizli bölgesindeki tarımsal arazi toplama faaliyetlerini sürdürmüş, buğday ve arpa ekimine başlamış ve küçükbaş hayvan çiftliği kurulması konusunda resmi mercilerden alınması gereken izinleri tamamlamıştır.

Yeni yatırımlar konusunda ise yatırım danışmanımız Egeli & Co. Portföy Yönetimi A.Ş. tarafından, raporlama döneminde, 31 Aralık 2011'den önce başlayıp halen devam etmekte olan 10 adet proje ve raporlama döneminde incelenmeye başlanan 8 adet yeni yatırım projesiyle birlikte toplam 18 adet projenin incelendiği ve bu projelerden 11 adedinin fizibilite çalışmalarının halen sürdüğü, 7 adet projenin ise elendiği bildirilmiştir.

İlk inceleme turunda veya daha ayrıntılı olan ikinci inceleme turunda elenen projelerin sektörel dağılımı aşağıdaki grafikte gösterilmektedir.



## **DÖNEM SONRASI GELİŞMELER**

### **Batı Tarımsal Yatırımlar A.Ş. Sermaye Artırımı**

Sermayesine %90,99 oranında iştirak ettiğimiz Batı Tarımsal Yatırımlar A.Ş.'nin 500.000 TL'lik sermayesinin 1.500.000 TL'lik artışla 2.000.000 TL'ye çıkartılmasına ve artırılan sermayenin 1.365.000 TL'sinin Şirketimiz tarafından karşılanmasına karar verilmiştir.

### **Genel Kurul**

Şirketin 2 Mayıs 2012 tarihinde yapılan Ortaklar Olağan Genel Kurulu'na ilişkin olarak hazırlanan Genel Kurul Toplantı Tutanağı ve Hazirun Cetveli [www.egcyo.com](http://www.egcyo.com) yayımlanmıştır. Genel Kurulda karara bağlanan konular özetle şu şekildedir:

### **Yönetim Kurulu Üyeleri**

Yönetim kurulu üyeliklerine, Tan Egeli, Ersoy Çoban, Elif Pehlivanlı, Burak Koçer ve bağımsız üyeler Mehmet Ali Güneysu ile Murat Nadir Tansel Saraç seçilmişlerdir.

### **Ana Sözleşme Tadili**

Yönetim Kurulu 11 Nisan 2012 tarihli toplantısında Seri: IV, No: 56 sayılı Kurumsal Yönetim İlkelerinin Belirlenmesine ve Uygulanmasına İlişkin Tebliğ'e uyum sağlanması amacıyla ve sair SPK düzenlemeleri çerçevesinde şirket ana sözleşmesinin 5, 12, 13, 15, 25. maddeleri değiştirilerek ve 35. madde eklenerek tadil edilmiştir. SPK ve Bakanlık tarafından onaylanan ana sözleşme tadil metni 2011 yılsonu faaliyet raporunda yayımlanmıştır.

### **Hisse Geri Alım Programı**

Aşağıda ayrıntıları yer alan Hisse Geri Alım Programı 2 Mayıs 2012 tarihli Genel Kurul toplantısında ortaklarımız tarafından onaylanmıştır.

### **Egeli & Co. TGSYO A.Ş. Şirket Hisselerinin Geri Alım Programı**

1. Genel Kuruldan Talep Edilen Yetki Süresi: Şirketimiz Yönetim Kurulu, Genel Kurulumuz tarafından kendisine yetki verildiği tarihten itibaren 18 ay boyunca, mevzuat uyarınca gereken işlemlerin ifası konusunda yetkili olacaktır. Bununla birlikte Yönetim Kurulu, koşulları değerlendirmek suretiyle geri alım programını dilediği tarihte sonlandırmaya yetkilidir.
2. Geri Alınacak Payların Nominal Değeri ve Sayısı: 4 milyon TL nominal değerli hisse - Geri alınacak pay tutarıyla ilgili mevzuatta artış ya da azalış söz konusu olursa, bu limitler dahilinde Yönetim Kurulu alıma yetkilidir. Mevzuat değişikliği veya sermaye artırılması halinde artan sermaye ve değişen mevzuat uyarınca işlem yapılır.

3. Kullanılabilecek Azami Kaynak Tutarı: Şirketin kamuya açıklanan son tarihli finansal tabloları esas alınarak şu formüle göre bulunan tutardır: Özkaynak- (Çıkarılmış Sermaye + Kar Dağıtımına Konu Edilemeyecek Özkaynak Kalemleri)
4. Alımlar İçin Yetkilendirilen Kişi/Makam: Ersoy Çoban/ Genel Müdür
5. Geri Alımın Amacı ve Gerekçesi: Genel Kurul'dan pay geri alımı için alınan yetkiyle önümüzdeki dönemde borsada oluşacak fiyat hareketlerinin takip edilmesi ve İMKB'de işlem gören paylarımızın, gerek görüldüğü takdirde geri alımının yapılması amaçlanmaktadır. Bu sayede şirketimiz paylarına ilişkin oluşabilecek fiyat dalgalanmalarını azaltılması hedeflenmektedir.
6. Geri Alım İçin Belirlenen Alt ve Üst Fiyat Limitleri: Geri alım işleminin, alt limit olarak 0 (sıfır) ve üst limit olarak 2 TL fiyat aralığında gerçekleştirilmesi öngörülmektedir.
7. Geri Alınan Payların Azami Elde Tutma Süresi: Mevzuat değişiklikleri saklı kalmak kaydıyla, geri alınan paylar 3 yılı geçmemek üzere elde tutulabilir.

### **Kâr Payı Dağıtımına İlişkin Yönetim Kurulu Kararı**

Sermaye Piyasası Kurulu'nun Seri XI, No:29 sayılı tebliği hükümleri çerçevesinde konsolide olarak hazırlanan mali tablolarda, 01.01.2011-31.12.2011 hesap dönemine ait finansal tablolarımızda zarar olması nedeniyle kar dağıtımı yapılmaması hususuna 2 Mayıs 2012 tarihinde gerçekleşen Genel Kurul toplantısında ortakların bilgisine sunulmuş ve kabul edilmiştir.

### **Kâr Dağıtım Politikası**

Şirketimizin 2012 ve izleyen yıllara ilişkin kar dağıtım politikasının, "Türk Ticaret Kanunu, Sermaye Piyasası Kanunu ve ilgili mevzuat çerçevesinde, Şirketin mali yapısı, karlılık durumu ve genel ekonomik konjonktür göz önünde bulundurularak, her yıl oluşması halinde dağıtılabilir net karın, ortaklığın sermaye yapısını ve iş planını olumsuz yönde etkilemeyecek oranda nakit kar payı ve/veya bedelsiz hisse senedi yoluyla dağıtılmasının Genel Kurul'un onayına sunulması" şeklinde oluşturulmasına, bu politikanın ulusal ve uluslararası ekonomik şartlara ve finansal piyasaların durumuna göre Yönetim Kurulu tarafından her yıl gözden geçirilebilmesine ve 2 Mayıs 2012 tarihinde gerçekleştirilen Genel Kurul toplantısında ortakların bilgisine sunulmuş ve kabul edilmiştir.